

# Typografie

Klassischer Begriff der Typografie umfasst die Schrift, Schriftform, Gestaltung und Druckmaterial.

Typografie ist einer der wichtigsten Bereiche der Gestaltung und die Kunst, möglichst die richtigen und optimalen Proportionen und Farben für Texte zu definieren.

Das Wort Typographie setzt sich dabei aus den griechischen Worten 'Typos' (=Gestalt) und 'Graphein' (=Schreiben) zusammen und beschreibt somit die bewusste Verteilung von Schriftzeichen in einem vorgegeben Raum.

Betrifft im Webdesign:

## 1) Gestaltung von Überschriften

z.B.:

h1: Halbfett 36px (Basis x 2,6)

h2: Halbfett 30px (Basis x 2,15)

h3: Halbfett 24px (Basis x 1,7)

Typografie: welche Größe hat „H1“ usw.



The image is a screenshot of a Bootstrap documentation page. At the top, it shows the HTML tags `<h1>` and `<h6>`. Below this, it states: "By default, Bootstrap will style the HTML headings ( `<h1>` to `<h6>` ) in the following way:". Underneath, there is a section titled "Example" with a vertical green line on the left. The example lists the following heading styles:

- h1 Bootstrap heading (36px)
- h2 Bootstrap heading (30px)
- h3 Bootstrap heading (24px)
- h4 Bootstrap heading (18px)
- h5 Bootstrap heading (14px)
- h6 Bootstrap heading (12px)

## 2.) Gestaltung von Text und Textelemente

Basisschrift - Der Standardfont für den Text ist 14px. Als Zeilenhöhe wird 1.428 benutzt.

Abschnitte, die mit `<p>` erstellt werden, erhalten zusätzlich einen unteren Abstand in der

halben Zeilenhöhe, ca. 10px.

Textelemente - Textelemente dienen der Auszeichnung von Teilen des Fließtextes.

Unterstützt werden weiterhin die nicht-semantischen Elemente `<b></b>` und `<i></i>`.

Ausrichtung - Die Ausrichtung von Text ist rein gestalterischer Natur.

z.B.:

*text-left*: Links ausgerichtet

*text-center*: Text wird zentriert

*text-right*: Rechts ausgerichtet

oder Blocksatz

```
<p class="text-left">Left aligned text.</p>
<p class="text-center">Center aligned text.</p>
<p class="text-right">Right aligned text.</p>
<p class="text-justify">Justified text.</p>
<p class="text-nowrap">No wrap text.</p>
```

- `<strong>` ...für „wichtig“ ist etwas fetter
- `class="lead"` hebt den „Leit“-Text hervor
- `<small>` ... für kleiner geschriebenen Text
- `<em>`...steht für „italic“

Bei Bootstrap wird folgende Basis-Typografie verwendet:

Im `<body>` sind eingestellt: 14px

Details siehe hier:

## Bootstrap's Default Settings

Bootstrap's global default font-size is 14px, with a line-height of 1.428.

This is applied to the `<body>` and all paragraphs.

In addition, all `<p>` elements have a bottom margin that equals half their computed line-height (10px by default).

Info auch auf [www.w3schools.com](http://www.w3schools.com)

### 3) Gestaltung von Listen

Es gibt zwei Arten von Listen: Mit und ohne bestimmte Reihenfolge. Solche ohne Reihenfolge werden in HTML durch Anführungszeichen dargestellt (bullet points). In Bootstrap können Sie zudem auf diese Symbole verzichten und einfach "Elementstapel" erstellen.

- 1 `<ul>`
- 2 `<li>...</li>`
- 3 `</ul>`

Listen mit Reihenfolge benennen die Elemente mit fortlaufenden Zahlen, Buchstaben oder römischen Zahlen:

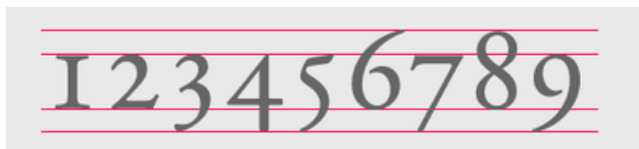
- 1 `<ol>`
- 2 `<li>...</li>`
- 3 `</ol>`

### Der richtige Einsatz von Ziffern in der Typografie

Arten von Ziffern

Kommen Zahlen zum Einsatz, muss grundsätzlich zwischen **Normalziffern** (= Versalziffern bzw. Majuskelziffern) und sogenannten **Mediävalziffern** (auch Minuskelziffern genannt) unterschieden werden.

Während die Mediävalziffern sich durch Ober- und Unterlänge (so wie bei Kleinbuchstaben) auszeichnen und sich damit besser in das Textbild einfügen, befinden sich die Normalziffern auf der Grundlinie der Schrift und besitzen in der Regel die Höhe der Großbuchstaben (Versalien) und kommen immer dann zum Einsatz, wenn Zahlen außerhalb des Fliesstextes gesetzt werden.



Mediävalziffern als Beispiel



Normalziffern als Beispiel

## Anführungszeichen beherrschen und korrekt einsetzen

Das Anführungszeichen dient dabei als optische Auszeichnung von direkter Rede und Zitaten sowie zur Hervorhebung von Wortteilen, Wörtern oder Satzteilen. **Anführungszeichen** sollten wenn möglich relativ selten eingesetzt werden.

Wichtig und hilfreich für den richtigen Umgang mit Anführungszeichen in der deutschen Schreibweise ist die Regel: **immer mit 99 beginnen und mit 66 enden.**

Deutsche Schreibweise

Mit „99“ beginnen und  
mit „66“ enden

Warum man sich die Zeit nehmen und dann doch lieber die korrekten Anführungszeichen integrieren sollte - ganz einfach - der Übersicht willen. In einem Text mit vermehrter wörtlicher Rede **verliert man so leicht den Überblick** und weiß kaum mehr wo ein Teil der wörtlichen Rede anfängt und wo sie aufhört. Und da Typografie auch Ordnung schaffen will, sollte die entsprechenden Mittel auch genutzt werden.

- *So sollte man es nicht machen*

“Absolut keine Lösung“

## Die Wahl der Schriftgröße - Und es kommt doch auf die Größe an

Wie schon bei den Schriftarten ist es auch bei der **Variation der Schriftgröße** sehr wichtig schlicht zu arbeiten. Weitere Überlegungen bei der richtigen Wahl der Schriftgröße sind das Einbeziehen des **verwendeten Mediums**, sowie **die Lesbarkeit** und die jeweils **angesprochene Zielgruppe**. So ist die Schriftgröße auf einem Plakat verständlicherweise größer zu wählen als bei einem Buch.

Auch verschiedene Zielgruppen haben unterschiedliche Anforderungen an die Schriftgröße. Wichtig ist hierbei das eine zu jeder Zeit hohe Lesbarkeit gegeben ist. Ein für Senioren erstelltes Werbemittel wird sicherlich mit anderen Schriftgrößen arbeiten als die Portfolio-Website eines Grafikers.

### **Einige Grundregeln bei der Wahl der Schriftgröße:**

- Stets Barrierefreiheit, sprich ein **optimales Maß an Lesbarkeit** gewährleisten
- Schriftgröße immer **auf die Zielgruppe** abstimmen
- **Je nach Medium** die adäquate Schriftgröße wählen

## Und hier einige Kategorien an Schriftgrößen im Bereich Web- und Screendesign:

- *Konsultationsgröße*

**Schriftgröße von 6 bis 8 px** - Diese Schriftgröße wird vornehmlich in Form sogenannter Bitmap- bzw. Screenfonts genutzt. Die meisten anderen Schriften sind im Internet in dieser Größe kaum lesbar

- *Lesegröße*

**Schriftgröße von 10 bis 14 px** - Findet Verwendung bei normalen Fließtexten (Abhängig von der Schriftart)

- *Schaugröße/Displaygröße*

**Schriftgröße ab 15 px aufwärts** - Sinnvoller Einsatz bei Überschriften

## Schriftauszeichnung - Was man beachten sollte

**Schriftauszeichnungen** sind eine Möglichkeit, Passagen innerhalb eines Textes gegenüber dem restlichen Text **hervorzuheben**. Dabei sollte man grundsätzlich beachten, mit Auszeichnungen **sparsam** umzugehen.

So werden entsprechende Textstellen gerne durch **kursiv** oder **fett** hervorgehoben.

**In der Praxis gibt es verschiedene Arten von Auszeichnungen:**

- *Die aktive Auszeichnung*

Damit sind Text- bzw. Schriftauszeichnungen gemeint, die bereits schon ins Auge des Betrachters stechen, bevor das Auge überhaupt die jeweilige Textstelle erreicht hat. **Aktive Auszeichnungen** oder auch **laute Auszeichnungen** genannt, stellen dabei in der Regel die Hervorhebung durch **fettere** Schriftstile bzw. Schriftschnitte, **Versalien** oder **andere Schriftarten** dar.

Eine wunderbare Heiterkeit hat meine ganze Seele eingenommen, gleich den süßen **Frühlingsmorgen**, die ich mit ganzem Herzen genieße.

Auszeichnung durch fetten Schriftstil

- *Die Farbauszeichnung*

Hervorzuhebender Text wird durch den Einsatz einer **zweiten Farbe** erreicht.

Eine wunderbare Heiterkeit hat meine ganze Seele eingenommen, gleich den süßen **Frühlingsmorgen**, die ich mit ganzem Herzen genieße.

Einsatz einer zweiten Farbe zur Auszeichnung

#### Und hier noch einige Hinweise bezüglich Schriftauszeichnung:



- Kursive Schrift ist **im Web schwer lesbar**, daher eher bold nutzen
- Wenn man kursiv im Web einsetzen möchte, dann **nur bei sehr großen Schriftgrößen**
- Im Print-Bereich: mit **kursiv oder Sperren** ist die zurückhaltendere Auszeichnung von Text möglich
- **Unterstreichen** ist wirklich **nur dann sinnvoll** und akzeptabel wenn andere Möglichkeiten der Auszeichnung **nicht** gegeben sind
- **Versalien** und **Kapitälchen** eignen sich zur **Hervorhebung von wichtigen Wörtern** oder kürzeren Textpassagen - längere Textabschnitte sollte man aber mit diesen Arten der Auszeichnung nicht hervorheben, da dies zu schlechter Lesbarkeit führt
- Einsatz von **verschiedenen Schriftarten** zur Unterscheidung bzw. Hervorhebung einzelner Absätze. Diese Art der Auszeichnung sollte man jedoch nur sehr sparsam und gut abgestimmt einsetzen, da ansonsten die Lesbarkeit leidet.